

Boletín Nº 37

JUNIO 2017



Boletín de Coyuntura Económica

I Trimestre de 2017



CONFEDERACIÓN
REGIONAL
DE ORGANIZACIONES
EMPRESARIALES
DE MURCIA



www.croem.es/economia



twitter.com/croemeconomia



ivoox.com/croemeconomia

índice

| <i>Pág.</i> | | |
|-------------|------------------------------------------------------|-----------|
| | Editorial | 02 |
| | Resumen Ejecutivo | 04 |
| 1 | Coyuntura Ec ^a Nacional y Global | 06 |
| 2 | Coyuntura Regional y Dinámica Sectorial | 07 |
| 3 | Mercado de Trabajo | 16 |
| 4 | Precios y costes laborales | 18 |
| 5 | Comercio Exterior | 20 |
| 6 | Administraciones Públicas | 20 |
| | Diez años de Boletín de Coyuntura “Una mirada atrás” | |

EDITORIAL

La recuperación económica continúa su camino y lo hace, contra todo pronóstico, sin síntomas de agotamiento, conformando así un balance general muy positivo en el primer trimestre de 2017. Así, y como ya ocurrió en la anualidad anterior, las posiciones se siguen corrigiendo al alza, consecuencia de primer orden de la persistente política monetaria acomodaticia y los menores desequilibrios fiscales.

En cualquier caso, se detecta la pérdida de fuelle de ciertos vientos de cola junto con algunas amenazas que impiden disipar las dudas. Entre ellas destaca, en primer lugar, la incertidumbre, mucha de ella de naturaleza política, que está alentando corrientes proteccionistas en algunas grandes potencias internacionales, como se ha puesto de manifiesto en distintos procesos electorales de gran calado para Europa. En segundo término se encontraría el terrorismo islamista, fuente de inestabilidad en Oriente Medio y cuya crudeza se ha manifestado incluso en territorio europeo. En tercer lugar, los ciberataques, capaces de hacer cundir el pánico en la economía mundial por sus efectos en red, que afectan incluso a empresas tecnológicas punteras.

Los elementos señalados son en todo caso, actores relevantes de un nuevo marco que obligará a las empresas a desarrollar estrategias novedosas y que pone de manifiesto lo diferente que es la situación actual a la de un pasado no tan lejano. En el centro de ese tablero se encuentra la economía murciana, que intenta recuperarse de la crisis económica iniciada a finales de la década anterior, sin duda la más aguda que ha vivido desde que hace 35 años se aprobó su Estatuto de Autonomía. De hecho, ese impasse económico o Gran Recesión, es la historia de fondo que une dos fotografías bien diferentes. Entre ellas ha habido profundos cambios sociales y económicos a los que se ha intentado dar reflejo en el Boletín de Coyuntura Económica de CROEM, de cuyo primer número se cumplen ahora diez años. La historia que narra el Boletín –y que se intenta resumir en un dossier especial- es la del final de un auge, la de un tremendo y relativamente inesperado hundimiento, y el esfuerzo por volver al punto de partida.

En el último capítulo vivido hasta el momento, adquieren un protagonismo propio la reactivación del consumo y la aportación positiva de la Agricultura y el Turismo. Entre ambos, motores indiscutibles del impulso económico reciente, debe buscarse un punto de equilibrio no siempre fácil de encontrar, como ha puesto de manifiesto la mejorable situación del Mar Menor. El telón de fondo lo conforman, de manera invariable durante todo este tiempo, la escasez de inversiones (ejemplos son la ralentización de la llegada de la Alta Velocidad, la falta de inversión del corredor ferroviario de mercancías, o el nuevo retraso de la variante de Camarillas) y la pertinaz sequía. Finalmente, es obligado volver la vista hacia esos actores secundarios que bajo ningún concepto deberían ser olvidados, encarnados por esas variables que acumulan más retraso en el proceso de recuperación en el que está inmersa la Región. Hasta que no se recuperen las variables laborales –tanto cuantitativa como cualitativamente- y se converja a los niveles de renta nacionales, no se podrá dar por zanjada la crisis.

Murcia, a 15 de junio de 2017

PRINCIPALES INDICADORES ECONÓMICOS DE LA REGIÓN DE MURCIA

| | Referencia Temporal | Dato absoluto Murcia | Var. (%) anual últ. dato disponible | | Var. (%) media año anterior (2016) | |
|----------------------------------------|---------------------|----------------------|-------------------------------------|------------|------------------------------------|--------|
| | | | Murcia | España | Murcia | España |
| Coyuntura económica general (1) | | | | | | |
| PIB | 2016 | 28.527 | 2,9 | 3,0 | 3,1 | 3,2 |
| Nº Empresas | abr-17 | 43.769 | -0,3 | 0,9 | -0,7 | 0,7 |
| Crédito S. Pdo. (M/€) | IV Tr. 2016 | 31.374 | -3,6 | | -3,6 | |
| Agricultura (2) | | | | | | |
| Empleo | I Tr. 2017 | 77 | 11,0 | 9,0 | 17,6 | 4,8 |
| Industria (2) | | | | | | |
| Producción industrial | I Tr. 2017 | -- | 10,5 | 4,9 | -1,6 | 1,6 |
| Empleo | I Tr. 2017 | 69 | 0,1 | 3,6 | 7,2 | 4,7 |
| Construcción (2) | | | | | | |
| Venta de viviendas | I Tr. 2017 | 3.200 | 16,5 | 15,0 | 12,6 | 11,1 |
| Precio Vivienda (€/m ²) | I Tr. 2017 | 974 | -1,5 | 2,2 | -0,1 | 1,8 |
| Licitación oficial (Millones) | I Tr. 2017 | 31 | 132,1 | -5,3 | -40,0 | -22,9 |
| Empleo | I Tr. 2017 | 36 | 30,0 | 4,8 | 7,8 | 2,0 |
| Servicios (2) | | | | | | |
| Índice General Servicios | I Tr. 2017 | -- | 3,5 | 8,9 | 4,8 | 4,2 |
| Comercio minorista | I Tr. 2017 | -- | -0,2 | 0,0 | 3,8 | 3,7 |
| Turismo: nº viajeros (hotel) | I Tr. 2017 | 255.454 | 2,6 | 2,9 | 12,3 | 6,7 |
| Empleo | I Tr. 2017 | 390 | 3,4 | 1,4 | 4,5 | 1,7 |
| Mercado de Trabajo (3) | | | | | | |
| Total Ocupados (miles) | I Tr. 2017 | 571 | 5,3 | 2,3 | 6,6 | 2,3 |
| Total Parados (miles) | I Tr. 2017 | 137 | -11,0 | -11,2 | -20,1 | -10,9 |
| Tasa paro (var en p.p) | I Tr. 2017 | 19,3 | -2,8 | -2,3 | -4,9 | -2,3 |
| Precios y Salarios (4) | | | | | | |
| IPC | mar-17 | -- | 2,0 | 2,3 | 1,6 | 1,6 |
| Costes Laborales | IV Tr. 2016 | 2.440 | 0,6 | -0,8 | 0,6 | -0,8 |
| Sector Exterior (5) | | | | | | |
| Exportaciones (mill / €) | Ene-Mar 2017 | 2.685 | 31,1 | 14,1 | -3,9 | 2,9 |
| Importaciones (mill / €) | Ene-Mar 2017 | 2.650 | 51,8 | 16,5 | -11,2 | 5,6 |
| Indicadores Internacionales (7) | | | | | | |
| Déficit Murcia (en % PIB) | I Tr. 2017 | -0,2 | -0,1 p.p | -- | -1,7 | -- |
| Déficit total AA.PP (% PIB) | | -0,5 | -- | -0,49 p.p. | -- | 4,3 |
| Indicadores Internacionales (7) | | | | | | |
| Euribor (%) | may-17 | -0,12 | -0,11 p.p | | -0,1 | |
| Tipo de Cambio €/€ | may-17 | 1,10 | -2,32 | | 1,1 | |
| Precio del Petróleo (\$/barril) | may-17 | 49,8 | 6,4 | | 56,8 | |

Fuente: (1) INE, dato absoluto correspondiente al PIB nominal de 2016; BBVA, previsiones; Seguridad Social; CREM. (2) INE, Ministerio de Fomento. (3) INE. (4) INE. (5) Ministerio de Economía y Competitividad. (6) Ministerio de Hacienda y Administraciones Públicas. Datos de 2014 no son variación, sino dato de diciembre en % PIB (7) Banco Mundial y B.España.

RESUMEN EJECUTIVO

- **El crecimiento económico avanza con dinamismo similar a 2016.**
- **Las expectativas empresariales mejoran aunque disminuye el tejido empresarial.**
- **Mal inicio de año en Agricultura mientras Turismo se corona como propulsor de la recuperación económica**
- **Los precios energéticos añaden presiones inflacionistas**
- **Esfuerzo insuficiente para alcanzar el objetivo de déficit público.**
- **Mejoría en la deuda comercial y en los periodos medios de pago.**

La economía regional mantuvo durante el primer trimestre de 2017 un ritmo de expansión vigoroso (+3,1% respecto al mismo periodo de 2016, o un +1% en comparación con el trimestre anterior), incluso ligeramente superior al nacional. De este modo, para el conjunto del año se espera un crecimiento elevado, aunque ligeramente más moderado que en 2016, que podría situarse entre el 1,9% y el 2,9%, según las previsiones disponibles.

La práctica totalidad de sectores contribuye a esta dinámica general, si bien particularizando en cada uno de ellos:

- En **Agricultura**, el exceso de precipitaciones en invierno llegó en el peor momento para los productores de hoja, brócoli, coliflor, y calabacín, mientras las buenas previsiones para la campaña de frutales quedarán sujetas a la problemática de los recursos hídricos, agudizada por la sequía y la situación de “trasvase cero”.
- El **Sector Industrial**, altamente influido por el componente energético, experimenta un significativo avance, en un contexto donde el efecto calendario juega muy a su favor.
- El sector de la **Construcción** prosigue en el primer trimestre del año con su lento proceso de recuperación, no exento de altibajos y con un comportamiento muy diferenciado entre su variante residencial y la obra pública, esta última muy afectada por el alarmante descenso de la inversión.
- Mientras, **Servicios** tras registrar ya avances importantes en anualidades previas, ha sido, de nuevo, uno de los sectores que más solidez ha mostrado, realizando una aportación decisiva al actual proceso de recuperación. Por lo que respecta a los **servicios financieros** se sigue el proceso de normalización de la actividad con tendencias positivas en depósitos y créditos, mientras el BCE continúa también en este 2017 con su política monetaria acomodaticia.

En este clima optimista, no extraña la mejoría en la confianza de las empresas, hasta el punto de que el 22% de los gestores consideran que la marcha de su negocio ha sido favorable. Y ello, a pesar de la endeble evolución del tejido empresarial, que ha perdido 147 unidades hasta abril.

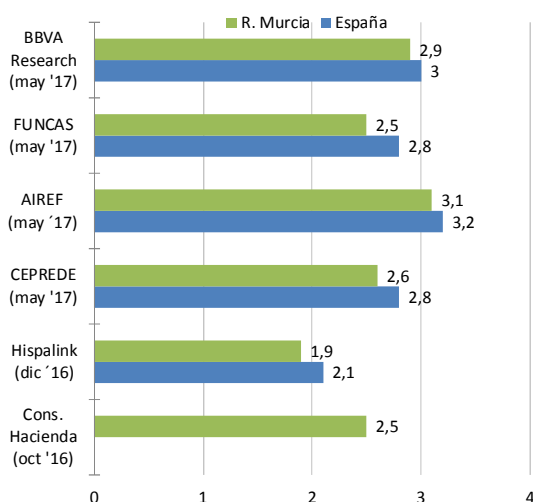
Esta dicotomía se traslada también al mercado laboral, que ofrece sensaciones contradictorias según la fuente utilizada. Si se atiende a los registros del Ministerio de Empleo y Seguridad Social, se cierra un primer trimestre claramente satisfactorio, con 1.798 parados menos que en diciembre y 13.937 afiliados más a

la Seguridad Social, en parte condicionados por la estacionalidad y el efecto calendario previo a la Semana Santa. Ello coexiste con un repunte, hasta el 19,3%, de la tasa de paro ofrecida por la Encuesta de Población Activa, que estima 800 ocupados menos y 6.400 parados más en ese mismo periodo. Por tanto, habrá que esperar a meses venideros para definir la tendencia real de un mercado laboral en el que se mantienen contenidos los incrementos salariales (+1,3% hasta abril tanto en España como en Murcia si atendemos a la variación salarial media pactada en convenios colectivos), pese a la espiral alcista que desde finales del año anterior viene experimentando la inflación.

CRECIMIENTO SÓLIDO IMPULSADO POR EL SECTOR SERVICIOS

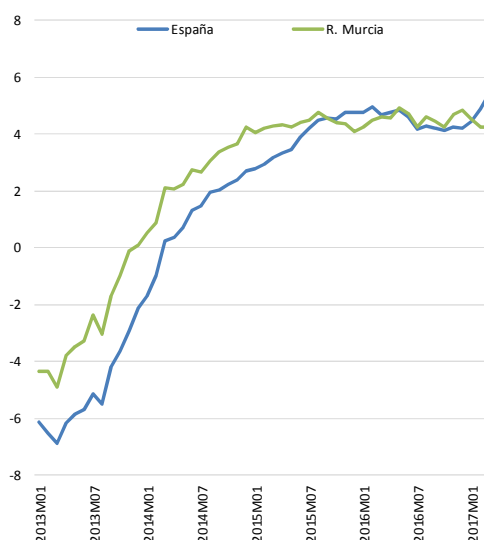
Previsión de crecimiento en 2017.

% Variación anual en términos reales.



Cifra de Negocio del sector Servicios.

Tasa de variación (%) (Series anualizadas)



Entre paréntesis, fecha de realización de la previsión. Las estimaciones aparecen ordenadas de más a menos reciente. En la última columna se señalan las tasas máximas y mínimas de las distintas CC.AA.

Fuente: elaboración propia con datos de Funcas, BBVA Research, Ceprede, Airef, Consej. Hacienda e Hispalink (Crecimiento) e INE (Sector Servicios)

Por lo que atañe al comercio exterior en 2017, las cifras siguen estando altamente influenciadas por las fluctuaciones en los precios de los carburantes. De este modo, y tras cierta recuperación de dicho valor, las exportaciones aumentaron en un 31% mientras las importaciones lo hicieron en un 51,5%.

Finalmente, el déficit de la Comunidad Autónoma ascendía a 54 millones de euros en marzo, el 0,2% del PIB regional, esto es, 32 millones más que en el mismo periodo de 2016 y la tercera parte del objetivo comprometido para todo el año. Quizás por ello, la Autoridad Independiente de Responsabilidad Fiscal considera "muy improbable" el cumplimiento del objetivo de déficit para esta anualidad, que se suma a la exigencia del Ministerio de Hacienda para elaborar un Plan Económico-Financiero que permita revertir el exceso de déficit del año anterior. Mejores noticias relativas son las que apuntan a una tímida reducción de la deuda comercial (353,9 millones) y de los Periodos Medios de Pago (54,3 días, por los 73,9 de hace un año), si bien siguen en niveles superiores a los deseables.

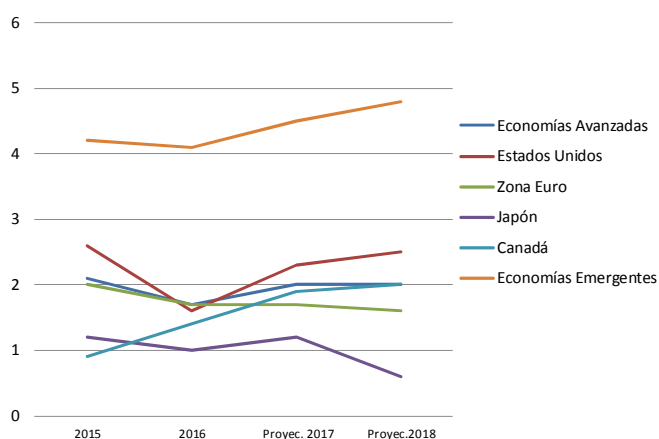
1 COYUNTURA ECONÓMICA INTERNACIONAL Y NACIONAL

Coyuntura internacional

La actividad económica mundial está repuntando, sobre todo desde la segunda parte de la anualidad pasada. Así, las perspectivas para 2017 se muestran positivas, incluso corrigiéndose al alza en las últimas previsiones. De este modo, se espera un crecimiento que ronde el 3,5% en 2017 y 3,6% en 2018, según el último informe del Fondo Monetario Internacional¹, cifras positivas aunque inferiores a las dadas hace una década. Además aunque existe la posibilidad de que el rumbo de los riesgos varíe, de momento, y en un medio plazo, estos están mostrándose a la baja. Así, en los países avanzados destaca una política monetaria todavía acomodaticia – a pesar del proceso de normalización iniciado por la Fed en Estados Unidos- y por parte de los emergentes se muestran más sólidos tras recuperarse, aunque de manera moderada, el precio del petróleo. En Europa, el factor político que venía siendo un elemento importante de incertidumbre ha tendido a la baja tras las sucesivas victorias en Holanda y Francia de partidos proeuropeos, aunque por otro lado, y tras la activación el pasado mes de marzo del Artículo 50, se andará en un periodo importante de negociaciones que mostrará indefinido el horizonte más cercano con Reino Unido -sumando a su vez las recientes elecciones con un resultado más plural del esperado-. Otros riesgos, como los ya expuestos en anteriores boletines merecerán de especial atención como es el caso de los ciberataques a empresas y entidades públicas, los últimos atentados por parte de radicales islamistas, o el auge de los proteccionismos.

UN CRECIMIENTO MUNDIA ESTABLE PERO CON RIESGOS

Crecimiento en los últimos años y perspectivas (TV% PIB anual)



Principales riesgos de 2017



Fuente: elaboración propia a partir de FMI.

Coyuntura nacional

El arranque de año ha sido especialmente bueno para la economía española. Se ha confirmado que el PIB aumentó en este primer trimestre un 3% interanual (y un 0,8% en términos trimestrales, 1 décima más que los dos trimestres

¹ FMI (abril 2017): ["World Economic Outlook, April 2017: Gaining Momentum?"](#)

anteriores), según el Instituto Nacional de Estadística². Así, la mayoría de organismos oficiales y servicios de estudio se han visto obligados a revisar sus estimaciones de crecimiento al alza para el conjunto de la anualidad. De este modo las previsiones se sitúan en la horquilla del 2,6% (FMI³) al 3,2% de CEOE⁴ pasando por el 2,8% de Caixa Bank⁵ y el 3% de BBVA Research⁶.

Según los datos disponibles, el motor de la expansión volvió a ser la demanda interna, pese al tirón sustancial de las exportaciones, así, relativamente tuvo más importancia el primer elemento. Los factores de apoyo temporales (precios de los carburantes aún moderados y una política monetaria acomodaticia) junto con la senda de consolidación fiscal están siendo las verdaderas causas de ese buen hacer de la economía española, todo ello sumado al dinamismo aportado por parte de las afiliaciones a la Seguridad Social. Por otro lado, y en línea con la buena evolución del mercado laboral, habrá que no relajarse en la evolución más cualitativas del mercado laboral, pues como destacaba recientemente el Banco de España en su Informe Anual 2016⁷, se hace preciso volver la atención a la elevada temporalidad (“la mitad del empleo creado desde 2013 es precario”) y a los moderados aumentos salariales recogidos en los convenios (alertando que diversos factores han llevado “a una deriva salarial negativa”).

2 COYUNTURA EC^a EN LA R. MURCIA Y ANÁLISIS SECTORIAL

Crecimiento económico

La economía regional mantuvo durante el primer trimestre de 2017 un ritmo de expansión vigoroso, similar al de la anualidad anterior (cuando se alcanzó un crecimiento del 3,1%⁸). De este modo, en los tres primeros meses el PIB regional se habría expandido un 3,1% respecto al mismo periodo de 2016 (o un 1% en comparación con el trimestre anterior), tasa ligeramente superior a la nacional (+3,0% anual, +0,8% en términos trimestrales), según estimaciones de AIREF⁹.

La evolución del primer trimestre es compatible con la prevista para el conjunto del año, que apunta a un crecimiento ligeramente más moderado que en 2016. De este modo, se situaría en una horquilla de entre el 1,9 y el 2,9%. No obstante, hay que señalar que en los últimos meses se han realizado continuas revisiones al alza de las previsiones de crecimiento disponibles para la Región de Murcia en 2017, por lo que no son descartables desviaciones positivas sobre el escenario base actual.

² INE (mayo 2017): “[Contabilidad Nacional Trimestral de España. 1er trimestre de 2017](#)”

³ FMI (abril 2017): “[World Economic Outlook, April 2017: Gaining Momentum?](#)”

⁴ CEOE (junio 2017): “[Informes de previsiones de la Economía Española](#)”

⁵ Caixa Research (Mayo 2017): Informe Mensual

⁶ BBVA Research (junio 2017): “[España: los indicadores del 2º Trim. indican sesgos al alza](#)”

⁷ Banco de España (mayo 2017): “[Informe Anual 2016](#)”

⁸ Para más información Dpto Economía de CROEM (marzo 2017): “Valoración de la evolución del PIB de la R. Murcia en 2016”

⁹ AIREF (abril de 2017): “[Estimación Trimestral del PIB de las CC.AA.](#)”

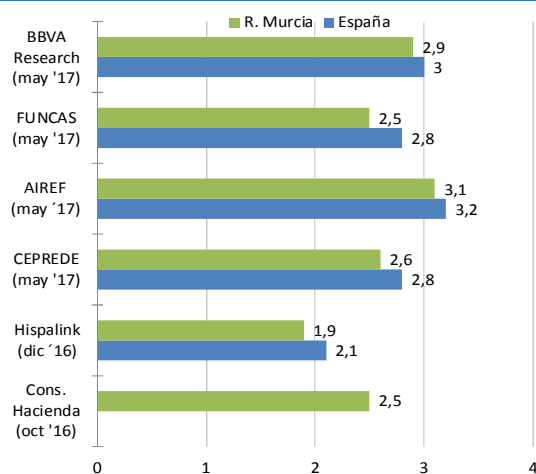
Tal circunstancia se traslada a una sustancial mejora en la **confianza** de las empresas (+5,0%, por +2,8% en España¹⁰), gracias a que el 22,0% de los gestores de establecimientos empresariales –el máximo desde que en 2013 se iniciara la elaboración de la Encuesta- consideraron que la marcha de su negocio había sido favorable en el primer trimestre.

No obstante, esta mejoría está sujeta también a las debilidades remarcadas para el caso nacional, algo que se deja percibir por ejemplo en la endeble evolución del tejido empresarial, que ha perdido 147 unidades hasta abril, un -0,3% que contrasta con la tímida expansión nacional (+0,9%). Asimismo, aumenta el número de sociedades mercantiles disueltas (hasta 98 en el primer trimestre, un +48% anual) y el de personas jurídicas acogidas a procedimiento concursal (44 en el trimestre, +132%). Solamente la constitución de nuevas sociedades arroja datos algo más positivos (922 entre enero y marzo, +6,2%).

PREVISIONES SÓLIDAS AMENAZADAS POR LA DEBILIDAD EMPRESARIAL

Previsión de crecimiento en 2017.

% Variación anual en términos reales.

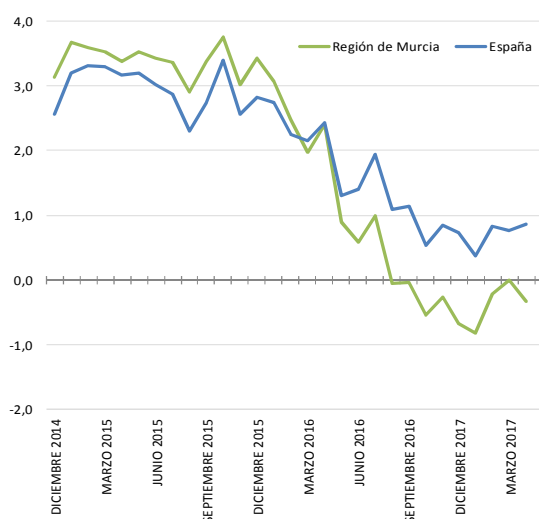


Entre paréntesis, fecha de realización de la previsión. Las estimaciones aparecen ordenadas de más a menos reciente. En la última columna se señalan las tasas máximas y mínimas de las distintas CC.AA.

Fuente: elaboración propia con datos de Funcas, BBVA Research, Ceprede, Airef, Consej. Hacienda e Hispalink (Crecimiento) y Seguridad Social (Empresas)

Crecimiento del Tejido Empresarial.

Empresas en alta en R. General de Seguridad Social. % Variación anual.



Agricultura

El primer trimestre del año tuvo un carácter muy húmedo en la vertiente mediterránea española¹¹, y en la Cuenca del Segura en particular. De hecho, las precipitaciones acumuladas en la Región de Murcia entre octubre y marzo alcanzaron 343l/m², más del doble de lo habitual, lo que configura al periodo como el más húmedo desde 1949¹². No obstante, parte de las precipitaciones fueron muy concentradas y tuvieron carácter torrencial, lo que unido a unas temperaturas en general cálidas, no ha permitido una recuperación sustancial de las reservas en los embalses del Segura (que estaban en torno al 30% de su capacidad al finalizar el trimestre) y ha acabado afectando a algunas producciones agrícolas.

¹⁰Según el [Índice de Confianza Empresarial](http://www.ine.es/daco/daco42/ice/ice0117.pdf) del INE: <http://www.ine.es/daco/daco42/ice/ice0117.pdf>

¹¹AEMET (abril 2017): "[Informe Mensual climatológico. Marzo 2017](#)"

¹²AEMET. Delegación Territorial de Murcia (marzo de 2017): "[AVANCE CLIMATOLÓGICO MENSUAL. MARZO 2017 en la Región de Murcia.](#)"

Así, el exceso de precipitaciones llegó en el peor momento para los productores de hoja, brócoli, coliflor, y calabacín, si bien en algunos casos se pudieron compensar las mermas de producción con aumentos iniciales de precios (si bien hubo normalización posterior) debidos a la enorme demanda, según PROEXPORT. Por su parte, los cultivos de invernadero resistieron mejor las inclemencias. Respecto a la campaña de frutales, las previsiones de producción realizadas por el Ministerio de Agricultura y Pesca, Alimentación y Medio Ambiente apuntan a resultados exitosos, especialmente para almendra (+56%), albaricoque (+22%) y melocotón (+16%). Ahora bien, estas podrían no llegar a materializarse por el significativo empeoramiento que en las últimas semanas ha experimentado la disponibilidad de recursos hídricos, agravada por la prohibición de realizar trasvases desde el Tajo desde abril (por la situación de sequía en los embalses de cabecera). Esta difícil coyuntura ha llevado a la denominada Mesa del Agua a exigir soluciones, que pasan entre otras por la elaboración de un nuevo decreto permanente de sequía, de garantizar la provisión de agua desalinizada en cantidad suficiente y a precio asequible, la apertura de los pozos de sequía y el aumento de inversiones en infraestructuras hídricas.

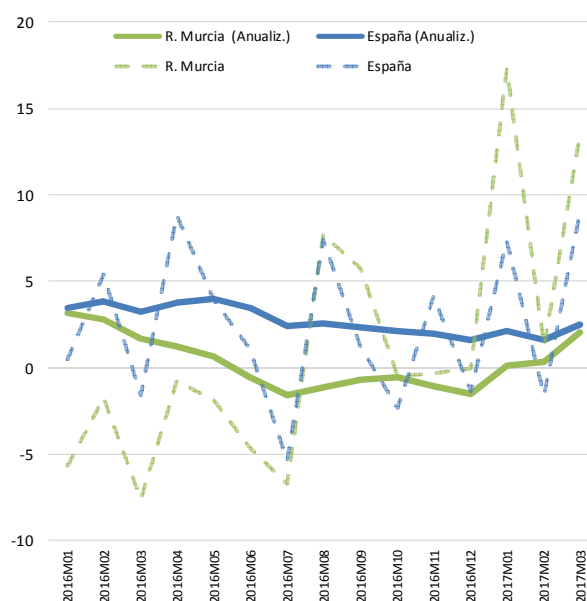
EL REPUNTE INDUSTRIAL COINCIDE CON MALA CAMPAÑA AGRARIA

Producción Agrícola y Ganadera

% Variación del Índice de Producción Industrial. Serie mensual y anualizada.

| | 2016 | 2017 | %17/16 |
|---------------------------------------------------------|---------|---------|--------|
| Produc. Vegetal de Temporada. Miles de Toneladas | | | |
| Albaricoque | 96,2 | 117,2 | 21,9 |
| Alcachofa | 101,3 | 105,3 | 3,9 |
| Almendra | 21,6 | 33,7 | 56,2 |
| Apio | 62,8 | 60,6 | -3,5 |
| Cebolla Babosa | 29,9 | 41,5 | 38,9 |
| Ciruela | 18,5 | 16,5 | -10,6 |
| Escarolas | 11,1 | 9,6 | -12,9 |
| Melocotón | 218,3 | 254,3 | 16,5 |
| Patata extratemprana | 34,8 | 36,5 | 4,9 |
| Pepino | 9,0 | 9,1 | 1,0 |
| Tomate (enero-mayo) | 129,3 | 111,4 | -13,8 |
| Trigo (Total) | 6,9 | 9,8 | 42,0 |
| Produc. Ganadera. Nº de Sacrificios. Ene-Feb | | | |
| Bovino | 10.419 | 10.008 | -3,9 |
| Ovino | 102.953 | 113.243 | 10,0 |
| Caprino | 21.701 | 22.557 | 3,9 |
| Porcino | 584.214 | 667.386 | 14,2 |
| Equino | 6 | 7 | 16,7 |
| Aves (Miles) | 1.465 | 1.960 | 33,8 |
| Conejos (Miles) | 100 | 92 | -7,5 |

Nota: Producción Vegetal se refiere a Previsiones de Producción para todo el año



Fuente: elaboración propia con datos de M. Agricultura y Pesca, Alim. y M. Ambiente (Producción Vegetal y Ganadera) e INE (Prod. Industrial)

Por otra parte, la actividad ganadera denota buenos resultados en la mayoría de cabañas, anotando avances remarcables en los sacrificios de ovino (+10% hasta febrero), caprino (+3,9%), porcino (+14,2%), equino (+16,7%) y aves (+34%), mientras se constatan retrocesos limitados en bovino (-3,9%) y de mayor entidad en conejos (-7,5%). En la rama pesquera se profundiza la mala trayectoria del año anterior, constatando caídas sustanciales en la pesca fresca desembarcada en el Puerto de Cartagena (-33%), que contrasta con la relativa estabilidad del conjunto del país (-0,6%). Dinámica que por el momento no ha afectado al tejido empresarial de pesca marina (+5 empresas en el último año) ni

al empleo (+6 trabajadores), este último reforzado además por una nueva alza de la ocupación en la acuicultura marina (+40).

Industria

El sector industrial anota una importante aceleración en el primer trimestre del año, dejando a un lado la debilidad de la producción de energía y, por otro lado, contando con un efecto calendario que resultará positivo para los niveles productivos.

De este modo, el valor de la **producción industrial** registra un aumento del 10,5% anual en el primer trimestre, en relación con el dato del año anterior. Sí es cierto, que a esta favorable evolución ha podido contribuir positivamente el hecho de que la Semana Santa en esta anualidad se haya fechado en el mes de abril.

Destacan la evolución de ciertas ramas que habían tenido un comportamiento desfavorable a lo largo de 2016, y que, tras la leve recuperación de los precios de los carburantes han registrado un cambio de tendencia como Suministros de energía eléctrica, gas vapor y aire acondicionado y refino de petróleo que ha aumentado en media en el primer trimestre un (+52,8%) junto con Otras industrias extractivas (+36,1%). También han tenido un buen comportamiento y crecen a tasas de dos dígitos la Industria Química y farmacéutica (+14%), Fabricación de productos de caucho y plástico (+12,8%), la Industria de la madera y del corcho – a excepción de muebles- (+12,7%), y Productos metálicos –sin contar maquinaria y equipo- (10,8%). Por el lado contrario, las industrias que se muestran con comportamientos negativos resultarían ser: Artes gráficas y reproducción de soportes grabados (-16,4%), Reparación e Instalación de Maquinaria y Equipo (-11%), Fabricación de otros productos minerales no metálicos (-5,1%), Industria del papel (-3,3%), Confección de prendas de vestir (-2,3%)e Industria del cuero y calzado (-0,1%).

En definitiva, el importante auge industrial también se ha trasladado a otros indicadores de coyuntura, como la entrada de pedidos y la cifra de negocios, los cuales han registrado tasas de variación importantes en este primer trimestre (+18,1%, y +22,5% respectivamente), hechos que podrían venir explicados por el repunte de los precios de los carburantes. A su vez, la Encuesta de Coyuntura Industrial también juega en la misma tendencia y el Indicador de Clima Industrial sigue con su camino ascendiente, situándose en niveles similares a los niveles pre-crisis (verano de 2017).

Construcción

El sector de la Construcción prosigue en el primer trimestre del año con su lento proceso de recuperación, no exento de altibajos y con un comportamiento muy diferenciado entre su variante residencial y la obra pública, esta última muy afectada por el alarmante descenso de la inversión estatal.

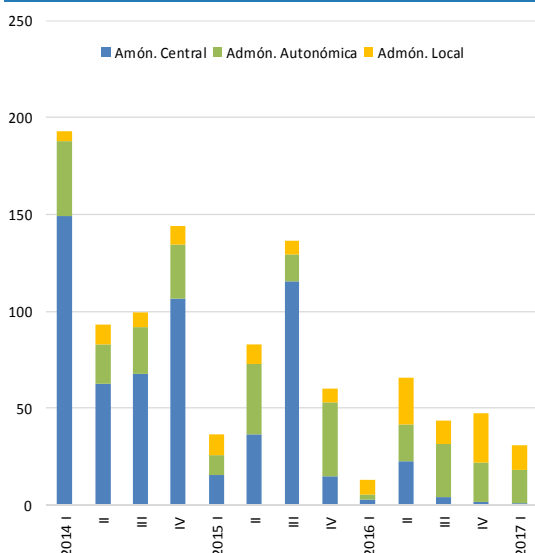
De este modo, con respecto a la citada obra pública, las licitaciones oficiales suman 30,9 millones de euros en el primer trimestre, cifra que mejora la del mismo periodo de 2016 (13,3 millones) pero que configura el segundo peor arranque de

año de la última década y el tercer trimestre con menor volumen de licitación desde 2006. En este sentido, los esfuerzos de la Comunidad Autónoma (17,2 millones licitados) y las Corporaciones Locales (12,7) no han sido correspondidos por la Administración Central (0,9 millones), que no ha mejorado el nivel de contrataciones ni siquiera tras la constitución del nuevo ejecutivo en noviembre. Además, las previsiones para lo que resta de anualidad no son precisamente optimistas, pues aunque las inversiones reales dependientes de la Comunidad Autónoma se espera que repunten un 22% en el conjunto del año¹³ (hasta los 248 millones), las inversiones del Estado en la Región de Murcia sufrirán un drástico recorte del 18,5%, para alcanzar su menor nivel en al menos una década¹⁴ (272 millones).

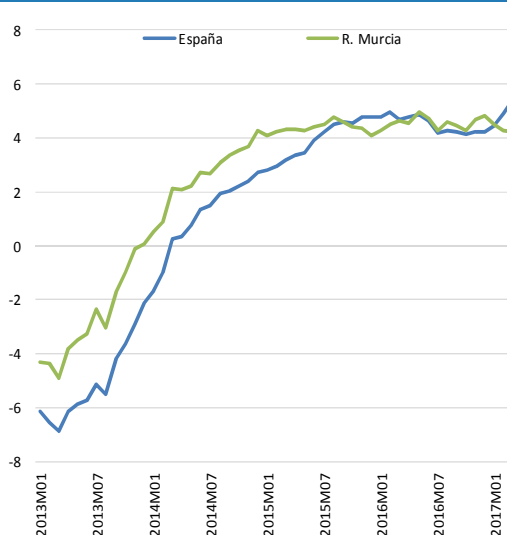
En lo referente a la variable residencial se observa un comportamiento más dinámico gracias a la mejora de la compraventa de vivienda (3.200 entre enero y marzo, un +16% anual y el mejor dato de este periodo desde 2011) que está impulsando el inicio de nuevas obras –los visados crecen un 16,6% en los dos primeros meses del año– y la finalización de las que estaban en curso (+23,8% hasta febrero). Una evolución que se ve favorecida por el protagonismo adquirido por la población extranjera (cuyas transacciones repuntaron un 16% el año pasado y representan el 30% del total). En cualquier caso, el proceso de recuperación parece llevar un ligero retraso respecto al que se aprecia en el ámbito nacional, como denota que el stock de vivienda sin vender (23.300 en diciembre) se reduzca a un ritmo más moderado (-3,5% en Murcia y -7,1% en España) y que los precios muestren todavía cierta zozobra (-1,5% y +2,2% en el primer trimestre, respectivamente).

OBRA PÚBLICA EN MÍNIMOS Y SERVICIOS ESTABILIZA SU AUGE

Licitación Oficial en la R. Murcia por trimestre y agente contratante.
En millones de €.



Cifra de Negocio del sector Servicios
Tasa de variación (%) (Series anualizadas)



Fuente: elaboración propia con datos de SEOPAN (Licitación Oficial) e INE (Cifra de Negocio de Servicios)

¹³ Para más información puede consultarse: Dpto. Economía de CROEM (febrero 2017) "[Análisis y valoración de los Presupuestos Generales de la C.A. Región de Murcia 2017](#)"

¹⁴ Para más información puede consultarse: Dpto. Economía de CROEM (mayo 2017) "[Presupuestos Generales del Estado 2017: Inversiones en la R. de Murcia](#)"

Servicios

Tras registrar ya avances importantes en anualidades previas, el sector terciario ha sido uno de los que más solidez ha mostrado en la Región de Murcia durante este inicio de año, realizando una aportación decisiva a la recuperación económica regional e intensificado su ritmo de crecimiento hasta el 3,5%.

En este sentido, los **resultados turísticos**, han sido muy positivos, si bien en esta ocasión no se han visto tan favorecidos por los efectos estacionales y de calendario, tras concurrir la Semana Santa en el mes de abril –al contrario que ocurría en la anualidad anterior que las festividades se fechaban en marzo-.

De este modo, el balance general ha sido satisfactorio incrementando el número total de viajeros aunque disminuyendo las pernoctaciones en establecimientos turísticos (+2,8% y -1,7% respectivamente) debido esto último en gran parte al efecto calendario comentado. En concreto, los **establecimientos hoteleros** – los cuales registran el 80% del turismo- han aumentado hasta un 2,6% el número de viajeros y descendiendo las pernoctaciones aunque en menor medida, -1,8%, sobre todo por el auge del turismo no residente. A su vez la tarifa media diaria y los ingresos por habitación han mejorado (+6,8% y +9,4% respectivamente) aunque no acaban de converger frente a la media nacional que sitúa los precios en 78,3 euros y 47,6 euros su rentabilidad (muy alejada de los 53,1 euros que cuesta de media una habitación en la región con 30,4 euros de margen).

En el **ámbito extrahotelero** los datos generales se ha mostrado positivos aunque no homogéneos, con crecimientos muy sustanciales en el número de viajeros en turismo rural (+26,3%), y apartamentos turísticos(+19,6%), en detrimento de campings donde se ha dado retroceso en viajeros (-9,8%). Por el lado de las pernoctaciones han caído en todos los tipos de establecimiento, aunque en ningún caso por debajo de cifras con dos dígitos.

Con lo que respecta al número de **cruceristas**, el mes de enero resultó muy positivo, pues en la anualidad anterior no se realizó ningún crucero, al igual que en febrero de ambos años. En el mes de marzo, la caída resulta importante por la casuística de las fechas, cifrando la tasa de variación del trimestre completo en un -67,7%. Para el resto del año, y según los datos proporcionados por la Autoridad Portuaria de Cartagena, se prevén 150 escalas que traerán a más de 230.000 pasajeros, tocando sus máximos en el mes de octubre. A su vez, el **transporte aéreo** de San Javier remonta el número de viajeros (+ 6,2%, superando a la media nacional).

Por lo que respecta al **comercio minorista**, en el primer trimestre ha disminuido levemente en un 0,2%, en línea con la media española que se mantiene plana. Circunstancias exógenas a este hecho pueden ser el aumento de los precios¹⁵(y por lo tanto una menor renta disponible) y el efecto calendario, factores que han podido ralentizar el crecimiento en este primer trimestre.

El sector **transporte**, uno de los más directamente beneficiados por los precios actuales de los combustibles, muestra una cierta reactivación en el urbano

¹⁵Consultar apartado de Índice de Precios

de viajeros en autobús (+11,6%, por 6,9% en España). Por otro lado, en lo concerniente a mercancías, disminuye ligeramente el de carretera (-1,0% que en el primer trimestre de 2016) mientras el marítimo, al puerto de Cartagena, aumenta considerablemente (+13,0%, cuando la media nacional solo crece un +3,1%).

La **venta de automóvil** tras cuatro anualidades consecutivas al alza, supera ya la cota de los 9.000 vehículos para el primer trimestre, un 9,19% superior al mismo periodo del año anterior, dato muy positivo, aunque no tan elevado como la variación registrada en 2016 (+13,4%) teniendo en cuenta la no ampliación del plan PIVE (que se dio por finalizado el 31 de julio de 2016).

Por concluir, el **sector farmacéutico** en lo acumulado de enero a marzo, incrementó el número de recetas en 3,0%, que impulsó el gasto medio por paciente en medicamentos en 1,2%, lo que hizo que el gasto total también aumentara (+4,2%). Las perspectivas más cortoplacistas indican que el mercado seguirá creciendo¹⁶.

Sector Financiero

Aunque el crecimiento económico es una realidad y las condiciones de acceso al crédito han mejorado de forma significativa, hechos como la inestabilidad política y los posibles cambios de tipo fiscal, pueden ser malas consecuencias para la inversión¹⁷, aunque dichos factores se hayan mostrado a la baja. Simultáneamente, el Banco Central Europeo se mantuvo sin cambios en política monetaria – es decir, de momento no subirá los tipos-, mientras la Reserva Federal mantiene su plan de subidas en un corto plazo.

Así, en el sector financiero nacional se siguen apreciando indicios de normalización, con un nuevo repunte de las nuevas operaciones de crédito de menos de un millón (+9,6% en el primer trimestre) a pesar de haberse endurecido ligeramente la aprobación de préstamos a empresas en el primer trimestre, mientras se han mantenido para la adquisiciones de vivienda y relajado en los crédito de consumo. En cuanto a la demanda de crédito, se ha producido un aumento generalizado de las peticiones de fondos¹⁸.

La situación en la Región de Murcia no debe ser muy distinta de la descrita para el ámbito nacional, siendo la tendencia positiva desde una perspectiva general. De este modo, se ha avanzado con fuerza en la formalización de nuevos préstamos hipotecarios en los 3 primeros meses del año, incrementándose hasta un 13,8% las hipotecas sobre viviendas. Así, los créditos siguen una estela más difusa -para el caso regional solo se dispone del crédito total pendiente de devolver- que en cuarto trimestre de la anualidad anterior ha caído hasta el 3,6%, lo que supone 1.215 millones menos que para el mismo periodo de 2.016. Finalmente y por el lado de los depósitos, existe cierto estancamiento, según los últimos datos (-0,3%).

¹⁶ AEOF(marzo 2017): [Observatorio del Medicamento](#)

¹⁷ CEPYME(Abril 2017): [Diagnostico Financiero de la Empresa Española.](#)

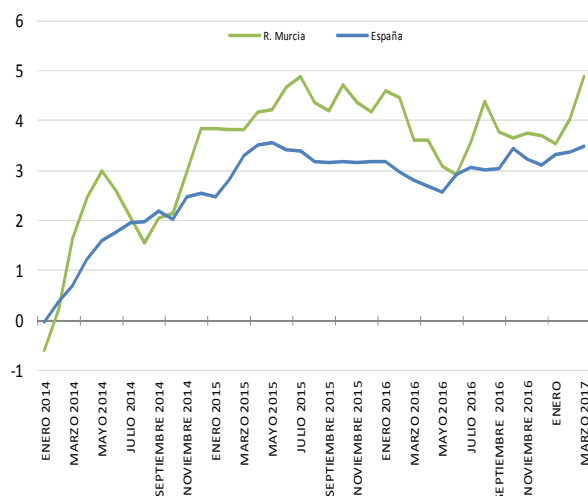
¹⁸ Banco de España (abril 2017): [Encuesta sobre préstamos bancarios.](#)

3 MERCADO DE TRABAJO

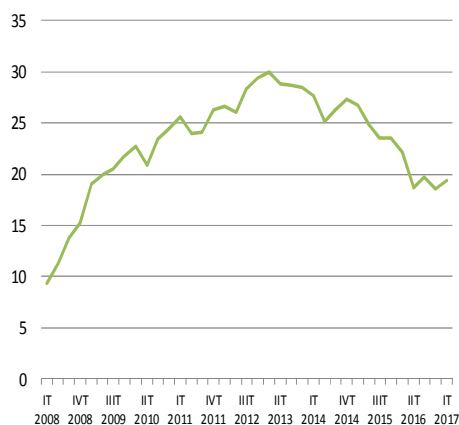
El mercado laboral murciano registró un balance ambiguo en este primer trimestre de 2017, pues los datos arrojados por la Encuesta de Población Activa, publicados por el Instituto Nacional de Estadística, y los proporcionados por el Ministerio de Empleo y Seguridad Social se muestran distintos en comparación con el trimestre anterior, aunque, si bien es cierto, que ambas dinámicas coinciden en términos anuales.

TENDENCIA POSITIVA SIN SINTOMAS DE AGOTAMIENTO

Evolución del número de afiliados (Tasa de Variación Anual %).



Evolución Tasa de Paro (%). Región de Murcia



Fuente: elaboración propia con datos de INE (EPA y Tasa de Paro), y Ministerio de Empleo y Seguridad Social (Afiliación a la Seguridad Social y Paro Registrado SEPE)

Encuesta de población activa

En particular, entre diciembre y marzo se contabilizaron 800 ocupados menos en la Región de Murcia lo que supone una bajada del 0,1% -datos que resultan hostiles pero de menor intensidad que la media nacional que disminuye en un 0,4%-. Así, aunque los resultados no se muestren halagüeños, en una comparación con el mismo trimestre de 2016 la ocupación mejora en un 5,3%, convirtiendo a Murcia en la segunda Comunidad Autónoma (tras Cantabria) con mayor capacidad de generar empleo (+5,3%).

Simultáneamente, el desempleo también aumentó en 6.400 personas (+4,9%) en el primer trimestre, aunque disminuye en 16.900 (-11%) si se amplía el análisis a los últimos doce meses¹⁹. Ambas cifras resultan ser menos dinámicas que las medias nacionales donde solo aumenta el desempleo en un 0,4% y disminuye en un 11,2% en términos anuales. De este modo, aunque la tasa de paro se mantiene por debajo del 20%, sigue en niveles anormalmente elevados (19,3%) y superiores a la media española (18,8%).

¹⁹ Para más información, véase Dpto. Economía de CROEM (abril de 2017): "[Análisis de Encuesta de Población Activa I Trimestre de 2017](#)"

Atendiendo al comportamiento por sectores, se observa una evolución claramente diferenciada. Por una parte, avanza la ocupación en Construcción (+6.900) y Agricultura (+700), en este último caso por el desarrollo de la campaña de invierno. En cambio, llama la atención la intensa destrucción de empleo en Industria (-6.200 ocupados respecto al trimestre anterior) a pesar de la mejoría en los niveles de producción industrial de los últimos meses. Asimismo, se contabilizan menos ocupados en Servicios (-2.100) por los malos resultados de algunas de sus ramas, como Comercio, reparación de vehículos, transporte y hostelería (-10.300) o Actividades profesionales, científicas, técnicas y administrativas (-2.300), que no compensan la buena marcha de otras como Administración Pública y defensa, Seguridad social, educación, sanidad servicios sociales (+8.500), posiblemente influida por el repunte de la ocupación en el sector público (+5.400) detectado en los últimos tres meses.

Finalmente, en el primer trimestre se redujo ligeramente la temporalidad al decrecer los asalariados con contrato temporal (-6.400) y aumentar los indefinidos (+6.600), aunque desafortunadamente la tasa (33,5%) sigue superando holgadamente a la nacional (25,8%).

Paro registrado y afiliación a la Seguridad Social

Si se atiende a los registros del Ministerio de Empleo y Seguridad Social, el mercado laboral de la Región de Murcia cierra el primer trimestre de 2017 con un balance claramente satisfactorio. Y es que, aunque estos resultados puedan estar en parte condicionados por la estacionalidad y el efecto calendario previo a la Semana Santa, se contabilizan 1.798 parados menos que en diciembre y 13.937 afiliados más a la Seguridad Social, lo que supone el mejor registro de un primer trimestre desde que se iniciara el proceso de recuperación. De hecho, si extrapolamos la comparación a doce meses los resultados se muestran aún más brillantes con 25.496 afiliados más y 11.905 parados menos²⁰.

No obstante, esta mejoría del empleo no se reparte de manera homogénea por **comarcas**²¹, aunque aumenta la afiliación en todas ellas. Así encabeza la subida la Huerta de Murcia (donde el empleo crece un 5,0% en los últimos doce meses, que se traduce en 10.736 trabajadores más afiliados a la Seguridad Social), seguida de Campo de Cartagena y Mar Menor (+3,8%, 4.010 más), Guadalentín (+4,3%, 3.457 trabajadores más), Vega Media (+6,9%, +3.011) y Vega Alta (+10,8%, 1.587). A ellas les siguen un poco más rezagadas Altiplano (+5,8%, +1.086) y Noroeste (+5,5%, +1.071). El **detalle municipal** confirma estas tendencias, con los buenos resultados de la capital regional (+9.122 afiliaciones más en un año), Molina de Segura (+1.850), Cartagena (+1.794), Lorca (+1.323), Cieza (+997), por el otro lado, los únicos municipios donde no ha aumentado la afiliación en estos últimos 12 meses serían sorprendentemente Caravaca de la Cruz (-49), Albudeite (-21) y Aledo (-17).

²⁰ Para más información, véase Dpto. Economía de CROEM (abril de 2017): "[Análisis del Paro Registrado de Marzo de 2017](#)"

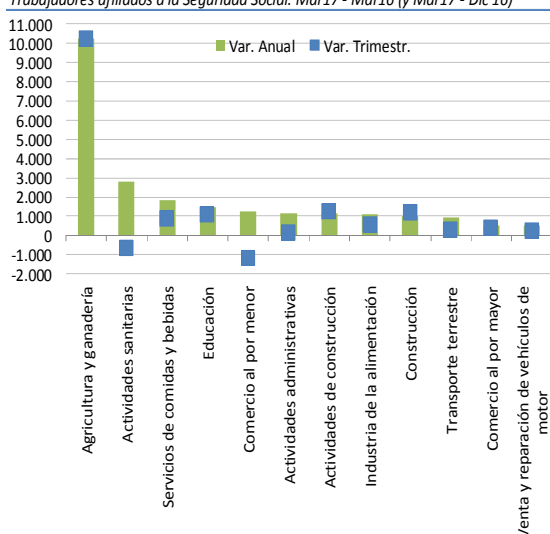
²¹ La desagregación de las comarcas utilizada es la descrita en el [Boletín de Coyuntura Económica nº1](#)

Por lo que respecta a **sectores**, el principal impulsor de empleo en el inicio de 2017 ha sido Agricultura (+10.251), seguida de Actividades Sanitarias (+2.769). A su vez, también han sido capaces de generar más de mil puestos de trabajo Servicios de comidas y bebidas (+1.819), Educación (+1.485), Comercio al por menor excepto vehículos de motor y motocicletas (+1.156), Actividades administrativas y otras actividades auxiliares a las empresas (+1.156), Construcción (+1.155 especializada y +1.020 de edificios), e Industria de la Alimentación (+1.020). En el lado opuesto, son minoría las ramas donde se destruye empleo, destacando: Publicidad y estudios de mercado (-834), Servicios Financieros a excepción de seguros y planes de pensiones (-156) y Recogida, tratamiento y eliminación de residuos (-106).

EJES DEL EMPLEO REGIONAL: AGROALIMENTARIO Y HUERTA DE MURCIA

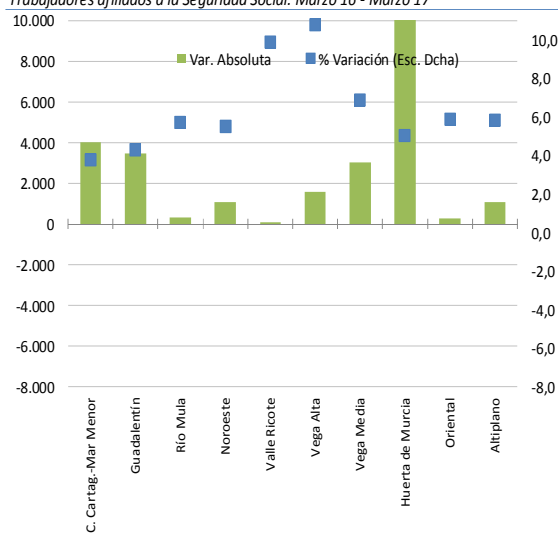
Actividades con mayor creación de empleo en el último año.

Trabajadores afiliados a la Seguridad Social. Mar17 - Mar16 (y Mar17 - Dic 16)



Evolución del empleo por Comarcas.

Trabajadores afiliados a la Seguridad Social. Marzo 16 - Marzo 17



Fuente: elaboración propia con datos de Tesorería General de la Seguridad Social

En definitiva, los datos del mercado laboral murciano no han resultado demasiado favorables en este inicio de año, al menos si atendemos a la Encuesta de Población Activa, pues conviene notar que las cifras son contradictorias con los registros del Ministerio de Empleo y Seguridad Social (que revelaban para ese mismo periodo 13.937 afiliados más a la Seguridad Social y 1.798 parados menos). Por otro lado, y atendiendo a los datos de paro registrado, Murcia sigue mostrando un ritmo consistente de creación de empleo, que resulta incluso superior al esperado.

Siniestralidad laboral

En los dos primeros meses del año²², se registraron en la Región de Murcia 2.964 accidentes de trabajo con baja durante el periodo, un 5% más que en el mismo periodo del año anterior. Del total, 346 fueron in itinere y 2.618 ocurrieron durante la jornada laboral (1.156 en Servicios, 721 en Agricultura, 531 en Industria y 210 en Construcción). Asimismo, se produjeron 6 accidentes mortales -todos en

²² En este Boletín, a diferencia de lo que es habitual, no se ha podido ofrecer la estadística de Siniestralidad para el trimestre completo de referencia al no disponer a cierre del mismo de los datos relativos al mes de marzo, razón por la que se realiza el análisis para el bimestre enero-febrero.

jornada de trabajo-, tres menos que en el mismo periodo de 2016 (cuando se contabilizaron 8 en jornada de trabajo y uno in itinere).

De este modo, el índice de incidencia se situó en 584,2 (+1,4% anual), un nivel similar al de 2016 que “puede ser un síntoma para que en los próximos meses se sitúe por debajo de los obtenidos en el pasado año”, según el Departamento de Prevención de Riesgos Laborales de CROEM, que incide en que “en la Región de Murcia el descenso de los siniestros mortales fue mucho más significativo que el producido en el conjunto del país durante el periodo de referencia”²³.

4 PRECIOS Y COSTES LABORALES

Tras mantenerse en niveles muy contenidos durante la mayor parte de 2016, la inflación inició una espiral alcista a finales de año que se mantiene durante los primeros meses de 2017, muy influida por la evolución de los precios energéticos. En particular, el aumento anual del índice de precios de consumo rondó el 3% en enero y febrero, para reular hasta el 2% en el cierre del trimestre²⁴, tasa algo inferior a la media española (+2,3%).

En dicho mes, los grupos más inflacionistas fueron, en primer lugar, Transporte (+6,8%, frente al +5,2% de diciembre) ya que el coste de los Carburantes y combustibles se mantiene en niveles sustancialmente superiores a los del año anterior. En segundo, los gastos asociados a Vivienda (3,4%, por +0,9% tres meses antes) presionados por las subidas de Electricidad, gas y otros combustibles (+10,4%). Y finalmente por Bebidas alcohólicas y tabaco, que se explica en buena medida por la revisión alcista de la fiscalidad de estos productos en diciembre. El resto de grupos se encuentran en niveles más contenidos e incluso negativos, como es el caso de Ocio y cultura (-1,5%), que se ha visto afectado eso sí por el cambio de calendario de la Semana Santa. De este modo, si se excluyen del cálculo los elementos más volátiles, como alimentos no elaborados y energía, se tiene que la denominada inflación subyacente se sitúa todavía en niveles comedidos (+0,7%).

En cualquier caso, el repunte de la inflación podría ejercer cierta presión sobre los incrementos salariales²⁵, que se mantienen en niveles contenidos (+1,3% hasta abril tanto en España como en Murcia si atendemos a la variación salarial media pactada en convenios colectivos) e incluso inferiores a los límites máximos recomendados por CEOE²⁶ (+1,5%, más 0,5% asociado a la productividad), lo que otorga una mayor importancia a la necesidad de concluir en breve la revisión de los Acuerdos de Negociación Colectiva que actualmente negocian los agentes sociales representativos en el ámbito nacional²⁷.

²³ Departamento PRL de CROEM (junio 2017): “[Boletín de Siniestralidad Laboral de R. Murcia 2/2017](#)”

²⁴ A cierre de boletín, ya se conocía el dato del mes de abril (+2,3%). Para más información: Dpto Economía de CROEM: “[Análisis de CROEM del IPC Registrado Abril 2017](#)”.

²⁵ La Caixa Research (enero 2017): “[Informe Mensual nº 408](#)”

²⁶ Junta Directiva de CEOE (enero de 2017): “[CEOE recomienda una subida salarial de hasta el 1,5% y otra adicional de hasta el 0,5% en función de la productividad y el absentismo](#)”

²⁷ Presidencia de CEOE (mayo de 2017): “[CEOE insta a una reunión de la comisión de seguimiento del AENC para contrastar las últimas propuestas](#)”

5 COMERCIO EXTERIOR

En los tres primeros meses del año, el comercio exterior de la Región de Murcia aumentó un 31,1% más que en el mismo período de 2016. Este fuerte impulso se explica fundamentalmente por la evolución de las exportaciones energéticas – que aumentaron en un 11,8%-, condicionado sin duda por la cierta recuperación de los precios de este tipo de productos.

Exportaciones

Atendiendo a un mayor nivel de detalle, en este inicio de año las ventas exteriores de la Región de Murcia alcanzaron un montante de 2.685 millones. Así, y distinguiendo entre las exportaciones energéticas y no energéticas, observamos como ambas registran aumentos (433 millones y 203 respectivamente), rompiéndose de este modo con la tendencia de la bajada en las exportaciones energéticas – donde la Región de Murcia es intermediaria transformadora, más que productora-.

INFLACIÓN Y EXPORTACIONES AL ALZA

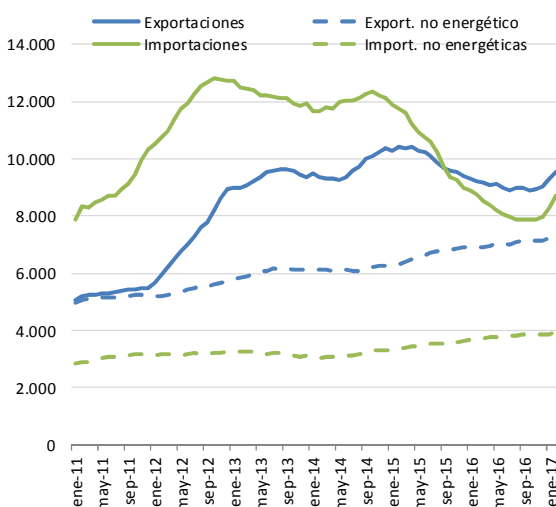
Inflación y Costes Laborales.

% Variación anual en marzo '17 salvo indicación en contrario

| | R. Murcia | España |
|-----------------------------------------------------|------------|-------------|
| IPC R. Murcia | 2,0 | 2,3 |
| Alimentos y bebidas no alcohólicas | 1,1 | 1,4 |
| Bebidas alcohólicas y tabaco | 2,1 | 1,7 |
| Vestido y calzado | 0,9 | 0,8 |
| Vivienda | 3,4 | 4,3 |
| Menaje | -1,1 | -0,4 |
| Medicina | 1,1 | 0,9 |
| Transporte | 6,8 | 6,5 |
| Comunicaciones | 1,6 | 1,6 |
| Ocio y cultura | -1,5 | -0,3 |
| Enseñanza | 1,8 | 1,0 |
| Hoteles, cafés y restaurantes | 0,9 | 1,2 |
| Otros bienes y servicios | 1,0 | 1,1 |
| IPC Subyacente | | |
| (excl. Energía y alim. no elab.) | 0,7 | 0,9 |
| Aumento salarial pactado convenio (abr. '17) | 1,3 | 1,3 |
| Coste Laboral (IV Trim. '16) | 0,6 | -0,8 |
| Coste Salarial (IV Trim. '16) | 0,9 | -0,8 |

Comercio Exterior en la Región de Murcia.

Millones €. Serie anualizada



Fuente: elab. propia con datos de INE (IPC y Cte Laboral), y MM. de Empleo y SS (Aumento salarial) y Economía y Comp. (Comercio Exterior)

Por componentes, las partidas más fluctuantes fueron:

- La mayor subida la registra productos energéticos con 433 millones más que el primer trimestre de 2016.
- Alimentación, Bebidas y Tabaco le sigue con subidas de 102,6 millones, debido principalmente a frutas y hortalizas (+52,2), así como grasas y aceites (20,9) y productos cárnicos (+12,4).
- Semifacturas (+73,9 millones de euros) básicamente por el auge de Productos Químicos (+71,2).
- Por el otro lado, el único grupo que experimenta ínfimas bajadas es Otras Mercancías que disminuye 0,48 millones.

En cualquier caso, los principales socios comerciales de la Región de Murcia en este primer trimestre resultaron ser: Francia (+273 millones), Alemania (+296,6), Italia (+295,1), Reino Unido (+236,0), Países Bajos (+198,6), Brasil (+124,9), EEUU (+123,8) y Portugal (+121,5).

A su vez, por aumentos en las ventas, los países más dinámicos han sido Italia (+148,6 millones de euros), Brasil (+88,8), Estados Unidos (+52,8), Portugal (+52,4) Alemania (+78,2) y Francia (+39,5) mientras en Reino Unido han disminuido en 31,3 millones, lo que supone una disminución de -11,7% y donde tendremos que estar expectantes a la intensidad del efecto tras la separación de Reunido Unido con Europa y la depreciación de la libra.

Importaciones

Al igual que las exportaciones, las importaciones registraron un notable aumento en lo acumulado del año (+901 millones +51,5%) por la subida del valor de los productos energéticos principalmente (+788,8 millones o +99,1%), bienes de equipo (+139,8 millones, un +150,2%) y el registrado también en materias primas (+7,6 un +40,9). Por otro lado, se dieron disminuciones en el Sector Automovilístico (-7,2 millones, un -19,7%), y Otras mercancías (3,7; -95,8%).

6 ADMINISTRACIONES PÚBLICAS

Administración Pública Regional y Ejecución Presupuestaria

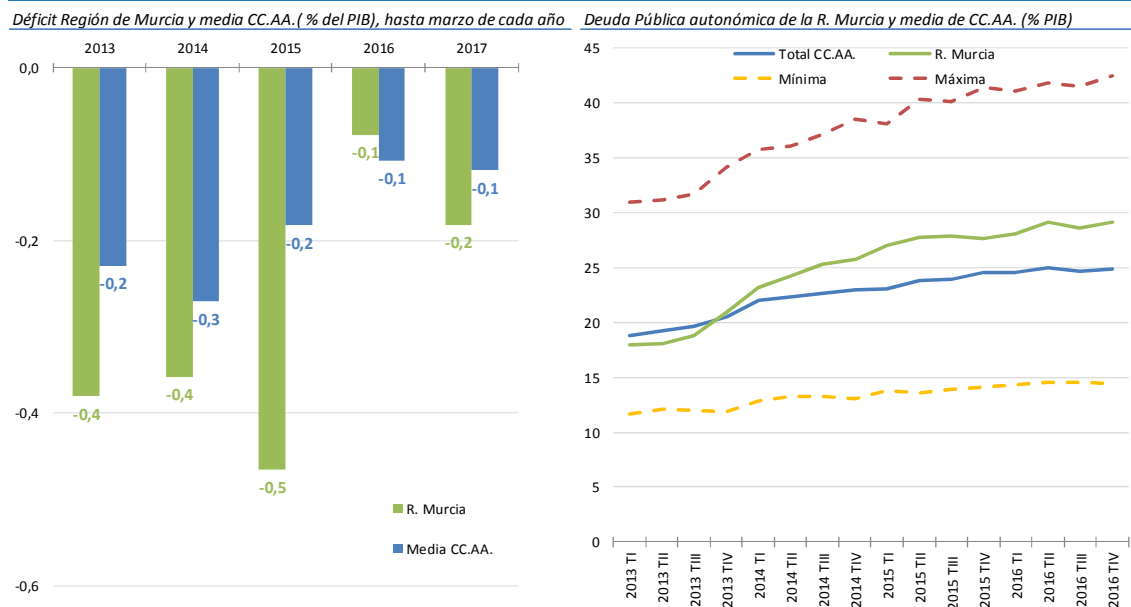
La Región de Murcia finalizó 2016 con un déficit público de 484 millones de euros, equivalentes al -1,7% del PIB. Aunque este resultado ha supuesto corregir un tercio del desfase de 2015 (699 millones), no ha sido suficiente para alcanzar el objetivo de déficit establecido por el Ministerio de Hacienda y Función Pública (0,7% del PIB), situando además a Murcia como la segunda Comunidad Autónoma con mayor desvío tras Extremadura. Por tanto, será necesario un esfuerzo adicional para alcanzar el exigente límite de este año (0,6% del PIB), que constituye en todo caso un objetivo tremendamente difícil de cumplir si no se recurre a un control del gasto público y a una revisión del Sistema de Financiación Autonómica, como ponía de manifiesto CROEM al analizar los Presupuestos Generales de la Comunidad Autónoma para 2017²⁸.

La ejecución presupuestaria hasta marzo añade más incertidumbre sobre la posibilidad de cumplir las exigencias ministeriales. En particular, el déficit ascendía a 54 millones de euros (-0,2% del PIB regional), esto es, 32 millones más que en el mismo periodo de 2016 (22 millones) y por encima del alcanzado por la media de las autonomías (-0,1% del PIB). Este resultado es consecuencia, por una parte, de unos ingresos que coinciden con los del año anterior (1.109 millones), pues la leve mejoría de los impuestos sobre la renta y patrimonio (+11 millones) y de las transferencias recibidas de otras Administraciones (+7) contrarrestan la merma recaudatoria de los impuestos sobre producción (-7) y de otros conceptos. Y, por

²⁸ Dpto. Economía de CROEM (febrero 2017): "[Informe Presupuestos Generales Región de Murcia 2017](#)"

otra parte, de un repunte de los gastos (+32 millones, hasta los 1.163), sobre todo en consumos intermedios (+13), remuneración de asalariados (+14) y transferencias sociales (+25), que contrastan con las menores inversiones en gastos de capital (-23).

DÉFICIT Y DEUDA VUELVEN A REPUNTAR



Fuente: Elaboración propia con datos de Ministerio de Hacienda y Función Pca (Déficit) y Banco de España (Deuda)

Quizás por ello, la Autoridad Independiente de Responsabilidad Fiscal considera “muy improbable” el cumplimiento del objetivo de déficit para esta anualidad²⁹, situación en la que se encontrarían otras cinco autonomías, y frente a una revisión al “alza de la probabilidad de alcanzar el objetivo fijado” en el conjunto del sector público autonómico español. Ello no impedirá que, como adelantaba CROEM, en los Presupuestos de la R. Murcia 2017 se hayan sentado las bases para que “el desvío de esta anualidad sea menor que en ocasiones anteriores” y que esta sea “explicable en su mayor parte por los menores recursos por habitante que la Región de Murcia recibe del Sistema de Financiación Autonómica”.

Mientras no se corrija esta particularidad, será más difícil que remitan las tensiones sobre la deuda pública, que escalaba hasta los 8.305 millones de euros a cierre de 2016 (704 más que doce meses antes), que equivalen al 29,1% del PIB regional y amplían la divergencia respecto a la media autonómica (24,9%) hasta los 4,2 puntos (frente a los 3,1 de cierre de 2015).

Por el contrario, en lo que va de 2017 sí parecen constatarse avances respecto a la **deuda no financiera** (482,2 millones en marzo) y comercial (353,9), que parecen estabilizadas en niveles inferiores a los de la anualidad anterior. Lo mismo ocurre con los **Periodos Medios de Pago** (54,3 días, por los 73,9 de hace un año), si bien siguen más que duplicando a la media de las Comunidades Autónomas (21,9).

²⁹ AIREF (abril 2017): “Informe sobre los presupuestos iniciales de las Comunidades Autónomas para 2017” (artículo 17.2 de la LOEPSF)”

Periodo Medio de Pago a Proveedores en el ámbito municipal

El excesivo período de pago (PMP) de la administración autonómica no es extensible en cambio a toda la municipal, donde se da una gran dispersión que abarca una horquilla que va de -19 días a los 413. Al igual que en trimestres anteriores, entre los que atienden con mayor celeridad sus obligaciones con proveedores se encuentran Beniel con un PMP de -18,6 días, (o lo que es lo mismo, que paga en promedio casi 19 días antes de alcanzar el límite máximo de pago previsto), Molina de Segura (-9,9) y Las Torres de Cotillas (-2,7), teniendo todos ellos además un porcentaje de facturas pendientes de pago muy reducido (4,1%, 11,5% y 15,9% respectivamente). Otros como, Yecla (14), Lorca (14), Alguazas (15) o Lorquí (16) atienden sus contratos en plazos relativamente moderados. Situación contraria presentan Librilla que en promedio alarga sus obligaciones a más de un año (413 días), mientras que superan los 200 días Campos del Río, La Unión, Caravaca de la Cruz, Mula y Totana.

BENIEL, MOLINA Y TORRES DE COTILLAS TARDAN MENOS EN PAGAR

Resumen de Periodo Medio de Pago, Pagos pendientes y ratio de importes pendientes en los municipios murcianos. Marzo 2017.

| | PMP | Pagos Pendientes (Millones €) | % Pendiente / Facturado | | PMP | Pagos Pendientes (Millones €) | % Pendiente / Facturado |
|--------------------------|-------|-------------------------------|-------------------------|------------------------|-------------|-------------------------------|-------------------------|
| Beniel | -18,6 | 0,0 | 4,1 | Fuente Álamo de Murcia | 57,1 | 0,5 | 37,6 |
| Molina de Segura | -9,9 | 0,5 | 11,5 | Mazarrón | 57,7 | 2,4 | 56,6 |
| Torres de Cotillas (Las) | -2,7 | 0,2 | 15,9 | San Pedro del Pinatar | 58,5 | 2,1 | 59,3 |
| Yecla | 14,1 | 0,9 | 23,5 | Fortuna | 60,0 | 0,7 | 58,6 |
| Águilas | 14,3 | 2,1 | 42,9 | Calasparra | 62,5 | 0,5 | 38,6 |
| Lorca | 14,7 | 3,1 | 57,4 | Puerto Lumbreras | 74,3 | 1,3 | 67,5 |
| Alguazas | 15,7 | 0,4 | 57,6 | Cehegín | 77,0 | 0,7 | 45,2 |
| Lorquí | 15,9 | 0,4 | 42,9 | Ulea | 79,5 | 0,1 | 25,8 |
| Santomera | 16,4 | 0,8 | 45,9 | Bullas | 80,5 | 1,1 | 61,1 |
| Cartagena | 16,5 | 13,2 | 69,4 | Torre-Pacheco | 89,4 | 4,0 | 70,1 |
| Abanilla | 17,5 | 0,2 | 20,6 | Blanca | 99,8 | 0,4 | 43,5 |
| Jumilla | 19,7 | 1,0 | 45,9 | Abarán | 151,1 | 0,8 | 65,8 |
| Cieza | 21,3 | 0,7 | 30,6 | Albudeite | 197,1 | 0,1 | 47,4 |
| San Javier | 21,4 | 2,5 | 34,2 | Totana | 228,6 | 7,6 | 83,6 |
| Alhama de Murcia | 22,2 | 0,7 | 28,2 | Mula | 251,8 | 4,4 | 76,8 |
| Murcia | 27,2 | 25,4 | 62,8 | Caravaca de la Cruz | 269,5 | 4,4 | 69,5 |
| Alcantarilla | 27,6 | 1,5 | 52,1 | Unión (La) | 300,0 | 2,7 | 76,1 |
| Archena | 29,9 | 0,5 | 52,2 | Campos del Río | 315,7 | 0,8 | 88,0 |
| Alcázares (Los) | 49,1 | 2,2 | 51,8 | Librilla | 413,1 | 0,4 | 59,3 |
| | | | | Agregado Municipal | 85,1 | 91,3 | 57,7 |

* El dato de Agregado Municipal del PMP ha sido calculado como media simple de los datos de cada municipio

Fuente: elaboración propia con datos del Ministerio de Hacienda y AA.PP.

Administración General del Estado y Recaudación Tributaria

La recaudación de la Agencia Tributaria en la Región de Murcia acumula una caída del 6,5% hasta marzo (frente a un alza del 5,5% en el conjunto del país) debido a la evolución del IRPF, ya que los restantes grandes tributos aportan mayores recursos, ya sea en Sociedades (+177%), IVA (+28%) o Impuestos Especiales (+39%).

10 AÑOS DE BOLETÍN DE COYUNTURA, "UNA MIRADA ATRÁS"

Con la publicación de este número 37, el Boletín de Coyuntura Económica cumple ya diez años de trayectoria (2007-2017), manteniendo siempre el mismo objetivo con el que fue creado: "conocer la realidad económica de la Región de Murcia". Todo este largo camino ha supuesto un importante esfuerzo colectivo, que ha ido traduciéndose no sólo en una mejora continua de sus contenidos sino también en un logrado reconocimiento, siempre presente en los medios de comunicación locales y regionales, en la comunidad académica, entes políticos y otros agentes sociales.

Echando la vista diez años atrás y haciendo un poco de historia, la situación económica resultaba, cuanto menos, diferente. A lo largo de este Dossier especial nos gustaría rememorar la situación pasada, y ver su evolución hasta la actualidad, desgranando las idas y venidas de las principales macromagnitudes de la Región de Murcia en una de las etapas económicamente más convulsas de su historia reciente.

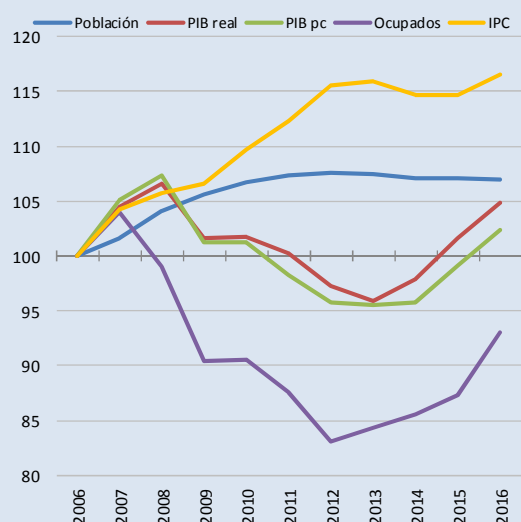
Población

La población de la Región de Murcia alcanza a cierre de 2016 la cifra de 1.464.847 habitantes, casi un 7% más que diez años atrás, frente al 4,13% de la media española. Así a lo largo de estos diez años se pueden diferenciar dos tendencias claras: de 2006 a 2012 la población crece año a año, cifrando su máximo en 1.474.449 habitantes. A partir de 2013 se empiezan a experimentar descensos exceptuando de 2014 a 2015 que aumenta ligeramente un 0,03%).

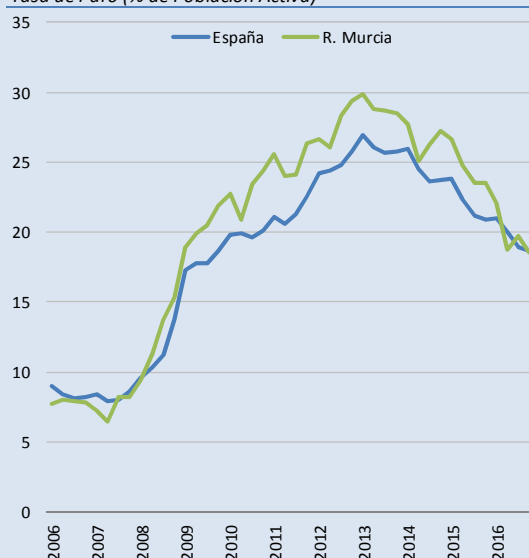
Por municipios, Murcia ciudad ha ganado habitantes, para ser exactos 24.007 (5,6%), seguida de Molina de Segura con 12.183 (21,2%) y Torre-Pacheco con 6.478 (23%). En el lado opuesto, donde más densidad de población se ha perdido ha sido en Moratalla con una bajada de 269 personas (-3,2%), Cehegín con 236 (-1,5%) y Ricote (-195; -12,8%) y Abanilla (-149; -1,2%), por lo que se habría dado un éxodo importante de habitantes de pequeños municipios ubicados en gran medida en la zona más norte de la región a Murcia ciudad y municipios cercanos.

MURCIA INTENTA RECUPERARSE DE LA "GRAN RECESIÓN"

Evolución indicadores seleccionados en la R. Murcia. 2006-16
Números Índice. 2006=100



Tasa de Paro (% de Población Activa)



Fuente: elaboración propia a partir de INE

Por sexos, sigue habiendo un número mayor de hombres que de mujeres, y esta diferencia ha existido a lo largo de los diez años de estudio -a pesar de que en el agregado nacional resulta ser de manera opuesta-. De este modo de los 1.464.847 habitantes con los que contaba la región, 733.55 resultan ser hombres, mientras 731.292 mujeres (frente a 2010 un +6,5% y un +5%, respectivamente).

Niveles de producción

La evolución del PIB da clara muestra de las diferentes etapas económicas que ha atravesado la Región de Murcia en esta última década: en 2016 se alcanzaban los 27.984 millones de euros lo que, en términos reales representa un 4,8% más que diez años antes. Ahora bien, detrás de este magro avance se oculta una turbulenta trayectoria. Esta estuvo marcada, en primer lugar, por el fin de una etapa de auge en los años 2006-2007. En segundo, por un notable retroceso del 10% entre 2008 y 2013, coincidiendo con los momentos más duros de la crisis denominada ya como la Gran Recesión, y el falso amago de recuperación experimentado en 2010. Y, en tercer término, por una recuperación del 9,3% en el trienio que concluye en 2016, que ha permitido superar los niveles de producción de 2006, si bien está todavía ligeramente por debajo del máximo reciente logrado en 2008.

A lo largo del último decenio, la productividad aparente del factor trabajo (esto es, la producción por trabajador) ha crecido de manera notable, un 15,8% en términos nominales, hasta los 49.681 euros. Este hecho ha permitido que el PIB por habitante haya repuntado ligeramente respecto al existente en 2016 (+2,3%), hasta alcanzar los 19.411 (frente a los 18.967 de 2006, el pico de 18.646 en 2008 y el mínimo de la crisis de 18.122 registrado en 2013). Este avance ha sido, no obstante, menor al nacional, lo que ha determinado una paulatina divergencia de la media española: si en 2006 el PIB per capita murciano representaba el 83,5% del español, diez años después había bajado al 81,0%, el cuarto nivel más reducido en el ámbito autonómico (tras Andalucía, Extremadura y Castilla-La Mancha).

Condiciones de vida

Los altibajos expuestos en los niveles de renta se han visto agravados por el mayor coste de la vida, lo que ha ocasionado una pérdida de poder adquisitivo. Es cierto que si se excluye 2007 no se han observado excesivas presiones inflacionistas (pues la variación anual del Índice de Precios de Consumo oscila entre el +3% de 2010 al -1% de 2014), si bien en el conjunto del periodo el nivel general de precios acumula un encarecimiento del 23,8%, similar en todo caso a la media nacional.

Condiciones, por tanto, poco proclives para los hogares y para el fomento del consumo interno. Quizás por ello el gasto medio por hogar todavía no ha recuperado los niveles pre-crisis, pues los 26.096 euros de 2016 quedan un 12% por debajo del de 2006 (e incluso un 20% si la comparativa es con 2007), esto es, la cuarta mayor caída autonómica (donde en promedio se contrae menos: un -9,3% sobre 2006 y -13,3% sobre 2007).

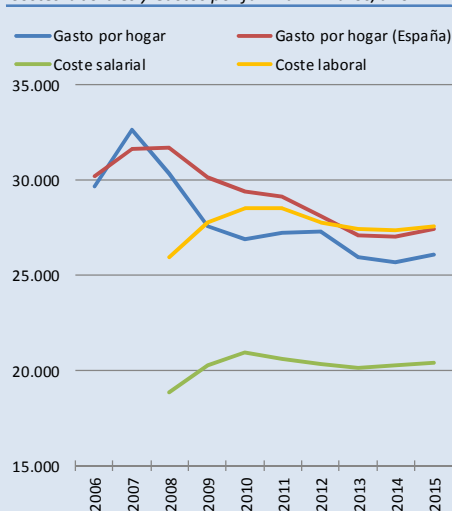
Además, hay ciertos cambios en la composición del gasto. Las dos principales partidas, Alquileres imputados y Productos alimenticios aumentan aún más su participación en la cesta de la compra. Comidas y bebidas fuera del hogar escala dos posiciones para convertirse en el tercer mayor componente por volumen (9,5% del total desde el 8,4% de 2006), en detrimento de utilización de vehículos personales, cuya participación en el gasto total se mantiene relativamente estable (8,2%, -0,4 puntos), y sobre todo de la Compra de vehículos, que sufre un espectacular desplome (desde el 8,5% anterior al actual 2,1%) y se ve ya superado por conceptos como servicios relacionados con la vivienda (agua, basura, alcantarillado, gastos comunitarios, etc), Electricidad, gas y otros combustibles, Servicios de teléfono, telégrafo y fax, o Servicios de seguros (que representan cada uno de ellos en torno al 2% del gasto de las familias).

Asimismo, durante el último quinquenio se constata un cierto aumento de la desigualdad medida por el índice de Gini. En particular, este indicador ha empeorado más en la Región de Murcia (6,3%³⁰) que en el conjunto del país (5,6%) entre 2009 y 2014, hasta el punto de convertir a la comunidad murciana en la segunda más desigualitaria, tras Andalucía, según datos de la Fundación FOESSA (Fomento de Estudios Sociales y Sociología Aplicada).

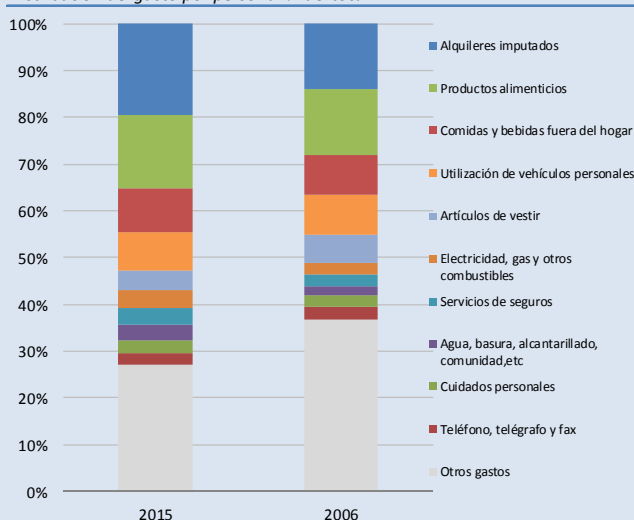
Quizás ello contribuye a explicar, al menos en parte, la elevada tasa de pobreza, que en 2016 afectaba al 28,9% de la población, la quinta mayor cifra autonómica (donde en promedio se sitúa en el 22,3% según el Instituto Nacional de Estadística. Es cierto que se trata de un porcentaje menor a los alarmantes niveles de 2014 (cuando alcanzó el 37,2%) o 2015 (31,8%), pero hay poco lugar a la complacencia, pues esta tasa sigue siendo 4,4 puntos superior a la existente en 2008, lo que se traduce en el tercer mayor aumento regional tras Andalucía (+8,1 p.p.) y Castilla-La Mancha (+5,3 p.p.).

CAMBIOS IMPORTANTES EN EL GASTO DE LAS FAMILIAS

Costes laborales y Gastos por familia. En Euros/año



Distribución del gasto por persona. % del total



Fuente: elaboración propia con datos de INE (Encuesta Anual de Coste Laboral y Encuesta de Presupuestos Familiares)

Dinámica Sectorial

- La **agricultura** ha actuado como sector refugio durante la larga crisis, y ha reforzado su liderazgo en el inicio de la recuperación. El valor de su producción se ha incrementado un 33% en términos reales durante la última década (frente al +4,8% del PIB regional), y alcanzaba en 2016 los 1.291 millones de euros. Como se expone en otros apartados de este dossier, también registra avances notables en exportaciones y en mercado laboral, hasta el punto de contar con 76.900 puestos de trabajo a finales de 2016 (según la Encuesta de Población Activa), más que la Industria (68.500) y la Construcción (36.000). No obstante, los repetidos y persistentes episodios de sequía, la escasez estructural de recursos hídricos y la elevada volatilidad de las cotizaciones de algunos cultivos siguen siendo algunos de los desafíos que afronta el sector.
- La **producción industrial** de la Región de Murcia ha tenido una evolución muy dispar a lo largo de estos diez años, donde los efectos de la crisis económica se han

³⁰ El índice de Gini alcanzaba en la Región de Murcia un valor de 31,41 en 2009 y de 33,39 en 2014, lo que implica una variación del 6,3% que, por la metodología del mismo, denota un aumento de la desigualdad. En España, pasa del 32,19 al 33,99, con una variación del 5,6%.

dejado notar en los montantes. De este modo, y analizando la serie diez años atrás, la variación ha sido positiva hasta mediados de 2008, para después mantenerse en terreno negativo hasta los dos primeros tercios de 2014 y mostrarse volátil hasta el pasado año, influenciado en gran medida por el precio de los carburantes. Así, la tendencia ha sido muy similar a la nacional, aunque de una intensidad más profunda que en la media.

Por grupos, la evolución tampoco se ha mostrado homogénea, siendo mayor el número de ramas con comportamiento negativo que las que han experimentado cierto progreso. Así, el grupo que más bajadas ha registrado se trata de *Industria de madera y del corcho, excepto muebles; cestería y espartería* con una variación del -80,6%. Le siguen con esta tendencia *Confección de prendas de vestir* y *Otras industrias extractivas* (-74,7% y 74 respectivamente). Por otro lado, *Fabricación de Bebidas* destaca por sus aumentos (48,2%).

- El sector de la **Construcción** ha sido, de lejos, el que muestra una peor evolución durante la última década, en parte motivado porque la "fotografía" en el momento inicial era consecuencia de una situación de burbuja, a cuyos niveles podría ser desaconsejable regresar. No obstante, es posible que su equilibrio se encuentre en algún punto intermedio entre aquellos máximos y los mínimos alcanzados en los últimos años. En cualquier caso, los datos resultan elocuentes: los niveles de licitación oficial se han encogido un 80% en diez años, los visados de vivienda un 97%, los certificados de fin de obra un 96,5%, los precios de la vivienda un 35% y la compraventa un 62% (en este último caso desde 2007).
- El sector **servicios**, sobre todo el consumo y el turismo, en estos últimos diez años ha tenido unos ciclos muy correlativos a la situación de la economía en general. Así se denota un buen comportamiento de 2006 a 2008, para ir seguido de resultados negativos entre 2008 y 2014 (con algún respiro en 2010), y el auge del sector desde esta última fecha hasta la actualidad, datos que resultan paralelos a las cifras nacionales. Aun así, y pese a los vaivenes en el sector turístico la tarifa media diaria ha pasado de 68 euros en promedio en el 2008 (no se disponen de datos previos) a 58,1 en 2016, dato que resulta muy curioso y más, tras observar que en la media nacional aumenta de 72,1 a 80,4 euros, los ingresos por habitación corriente también disminuyen en 8 años, al contrario que en España.

Tejido empresarial

A fecha 1 de enero de 2007 había en la Región de Murcia un total de 97.374 empresas según el Directorio Central de Empresas publicado por el INE, de las cuales el 46,7% resultaban ser organizaciones sin ningún asalariado, un 28,5% empresas que contaban con uno o dos, un 12,0% de tres a cinco, mientras tan solo un 12,5% resultaban tener más de 5 empleados. Esta evolución ha sido dispar a lo largo de estos diez años de estudios, así de 2007 a 2008 hubo un avance importante llegándose a romper la barrera de las 100.000 empresas, para que, en los años más intensos de crisis se detuviera, hasta que en 2015 y 2016 se dieran un cambio de rumbo y acabaran con un montante de 92.008. De este modo y según el tamaño de la organización, a lo largo de la serie de estudio, el descenso ha sido bastante general y solo se ha experimentado aumentos en el caso del empresario individual que crecía en un 9%.

Poniendo en contexto la Región de Murcia con España, la tendencia se muestra muy parecida, aunque quizás en Murcia la intensidad ha sido de mayor calado. Así, en España se habría destruido un 3% del parque empresarial- frente al 5,5% de la Región-, registrándose bajadas en prácticamente todas las comunidades autónomas (a excepción de Madrid y

Navarra).

Mercado laboral

El mercado laboral murciano presenta una evolución diferenciada en la última década, constatándose registros remarcables en 2006 (+24.000 ocupados según la Encuesta de Población Activa), y experimentando un notable deterioro entre 2007 y 2012 (-128.000 ocupados) del que todavía no se ha repuesto completamente (+61.000 ocupados desde entonces hasta el cuarto trimestre de 2016). De este modo, la Región de Murcia contaba al finalizar 2016 con 572.000 ocupados, 42.700 menos que una década antes, o lo que es lo mismo, se han perdido un 7,0% de los puestos de trabajo, menos que en el ámbito nacional (-8,4%), donde Baleares es la única región que ya supera los registros de entonces (+3,9%) y Extremadura en la que más perduran los efectos contractivos (-12,2%).

Asimismo, repunta en 78.000 el número de parados (+150%, frente a +133% en España) hasta los 131.000, lo que sitúa la tasa de paro en el 18,6% (idéntica a la nacional), un punto intermedio del intervalo de más veinte puntos que separa a la tasa que había hace diez años (7,8%, por 8,3% en España) del máximo alcanzado en los momentos más duros de la crisis (29,9%, y 26,9% en España).

Atendiendo a la evolución sectorial del empleo, destaca la creación de puestos de trabajo en *Servicios* (+7.600 entre el primer trimestre de 2008³¹ y el de 2017, un +2,0%) y sobre todo *Agricultura* (+24.300 y 46,2%), en detrimento de *Industria* (-33.000, -32,5%) y particularmente *Construcción* (-70.400, -66,2%), de lejos el sector más afectado. De este modo, ganan peso en la distribución sectorial del empleo los sectores primario (que pasa de representar el 8,2% del empleo total en 2008 al 13,5% nueve años después) y terciario (del 59,5% al 68,2%), al contrario de los otros dos (que pasan del 15,8 al 12,0, y del 16,6 al 6,3 respectivamente).

Descendiendo al ámbito comarcal, los registros de afiliación a la Seguridad Social denotan que las comarcas donde más persisten los efectos de la crisis –donde la pérdida de puestos de trabajo todavía ronda el 20% en comparación con 2008– son Vega Alta (-22,4%), Altiplano (-22,2%), Noroeste (-20,2%) y Río Mula (-19,1%). Evolución peor que la media provincial (-11,3%) presentan Cartagena-Mar Menor (-16,5%) y Oriental (-14,7%), mientras que están en torno a ella Guadalentín (-9,3%) y Huerta de Murcia (-7,3%). Algo menor ha sido la afección de la crisis en Vega Media (-4,6%) y en Valle de Ricote (+4,5%), siendo esta última comarca la única en la que se superan los niveles de empleo de 2008.

Finalmente, el coste laboral bruto en la Región de Murcia ha aumentado un 6,2% entre 2008 y 2015 (último dato disponible), por encima de la media nacional (+4,2%) y la segunda tasa autonómica más elevada tras Madrid (+8,0%), lo que ha permitido a Murcia recortar ligeramente parte del diferencial negativo que arrastraba. De este modo, el coste laboral anual se situaba en 27.556 euros por trabajador (el sexto más reducido por regiones), que representa el 89,3% de la media nacional (30.857), cuando en 2008 se situaba en el 87,7%. Por su parte, el coste salarial se situaba en 20.384 euros en 2015, el 89,2% de la media, frente al 87,1% de 2008.

Deuda de la Administración Pública

En el cuarto trimestre de 2006 la deuda de la Comunidad Autónoma de la Región de Murcia se situaba en 686 millones de euros, un 2,7% del PIB (frente el 5,9% de la media nacional). Así 2007 se cerró en 40 millones por debajo de este dato, año desde el cual comenzó una tendencia alcista, que situó su máximo en IV trimestre de 2016 en 8.305 millones, un 29,1% del PIB (24,9% de la media nacional), lo que supone más de 12 veces la cantidad de 2006.

³¹ Los cambios metodológicos introducidos impiden llevar la comparativa más atrás en el tiempo

Comercio exterior

El comercio exterior en general, y las exportaciones en particular, ha sido uno de los principales sustentos de la economía murciana durante la última década. Así, las ventas exteriores murcianas se han más que duplicado (+116%) entre 2006 (4.157 millones) y 2016 (9.379), una evolución más intensa que la experimentada en el conjunto del país (+49%). Los principales artífices de esta trayectoria han sido, en primer lugar, alimentación, bebidas y tabaco (+97% o +2.285 millones), que consolida su posición de dominio al representar más de la mitad de las exportaciones murcianas (51%). Y, en segundo, productos energéticos que gracias al polo de Escombreras ha multiplicado por 13 sus ventas al exterior (+1.731 millones), para convertirse en la segunda partida con mayor presencia (20,6% del total, cuando diez años antes apenas representaba el 3,1%). Estas dos partidas son, pues, el 72% del volumen exportador, y explican más del 80% de la pujanza de esta variable en el periodo, por lo que el protagonismo de las restantes rúbricas es forzosamente más modesto. Es el caso, por ejemplo, de semi-manufacturas (1.323 millones en 2016, y +33,4% desde 2006) y bienes de equipo (655 y +67,1%), mientras el resto de productos no representan en conjunto más del 6% del total.

I+D

Los gastos internos totales y personales de las empresas murcianas alcanzaron los 192,5 millones lo que suponía un 1,6% sobre el total nacional en el 2006. En este escenario se dedicaban a la investigación y el desarrollo 5.032 personas. En 2015 – último dato disponible-, el gasto aumentaba hasta los 244 millones (+1,9% sobre el total nacional) con 5.641 personas empleadas.



Servicio de Información parcialmente subvencionado por el Instituto de Fomento de la Región de Murcia, dentro del Convenio de Colaboración INFO-CROEM para la ejecución del Programa Marco de Actividades 2017.
<http://www.croem.es/convenioinfo>

